

# Návod k použití elektrických nůžek Hoog's RAPIDO



S těmito praktickými a výkonnými elektrickými nůžkami ustříhnete bez námahy spoustu materiálů. Výška se řídí podle pevnosti materiálu. Vždy dbejte na to, aby nedošlo k přetížení a zvláště zabraňte zaseknutí nožů. Maximální výška stříhu činí 5 mm. Technické náležitosti elektrických nůžek jsou v souladu s požadavky VDE.

Elektrické nůžky typu Herkules jsou vybaveny sedmihranným nožem. Typ nože se dá zvolit vždy podle účelu použití, a to buď kulatý, se čtyřhranný, sedmihranný nebo desetihřanný. Nože jsou vyrobeny z nejkvalitnější oceli a spodní nůž je z tvrzeného kovu, takže vyniká dlouhou životností.

## Důležitá poznámka pro Vaši bezpečnost!

Při všech činnostech prováděných na tomto přístroji a s jeho pomocí je nutno stále dávat pozor, aby nedošlo ke zranění. Především je bezpodmínečně nutné vzít v úvahu, že:

1. Při stříhání leží ruka na materiálu vedle rotujícího nože, nikdy před nožem!
2. Zařízení na broušení se musí používat velmi opatrně, neboť při uklouznutí ruky je velmi velké riziko pořezání!
3. Před začátkem čištění, výměny nebo oprav je nutno učinit účinná opatření na ochranu před úrazem, jako je vytažení zástrčky ze sítě a zajištění nože.

## Připravenost k provozu

Dodržujte prosím níže uvedené body, aby byly Vaše elektrické nůžky stále provozuschopné:

1. Připojte elektrické nůžky pouze k takovému síťovému napětí, jaké je uvedeno na typovém štítku.
2. Přístroj se zapíná stisknutím vypínače.
3. Elektrické nůžky udržujte stále čisté a bez zbytků látky.

## Ostření nožů

1. Pokud klesá stříhací výkon, přikloňte brusný kámen směrem k hornímu noži a krátce ho proti němu přitlačte. Přitlačení nesmí být příliš silné, jinak se na hraně nože vytvoří rýha.
2. Brusný kámen čistěte technickým benzínem na čištění.
3. Udržujte usazení brusného kamene v čistotě, jinak může docházet k poruchám rotace.
4. **Desetihranné nože se brusným kamenem nesmí dobrušovat, když jsou v přístroji.** Musí se vyjmout z přístroje a obtáhnout obtahovacím kamenem od fasety.
5. Horní nůž se v žádném případě nesmí brousit nebo obtahovat na straně přikloněné ke straně proti stříhu. Pokud na této straně vznikne malá rýha, odstraní se jemným pohybem obtahovacího kamene.
6. Spodní nůž z tvrzeného kovu se sám o sobě nesmí brousit. Musí se zaslat k výrobci, kde se dobrousí pomocí diamantů.

Na zvláštní přání se mohou všechny nože dobrousit u výrobce. To je většinou zapotřebí, když nůž po mnoha broušeních v přístroji již není dostatečně ostrý.

## Výměna nožů

1. Před výměnou nožů se ujistěte, že je přístroj vytažený ze sítě!
2. Pomocí mince nebo šroubováku uvolněte šroub, který drží nůž č. 73-1847.
3. Sejměte horní nůž nebo nakloňte elektrické nůžky dolů, až nůž vypadne.
4. Nyní se může vyměnit i spodní nůž. K tomu uvolněte šroub č. 61-M4-25 pomocí šroubováku.
5. Nasaďte nový nebo dobroušený spodní nůž a dotáhněte šroub.
6. Bezvadný stříh je možný pouze tehdy, když jsou nože ostré a úhel stříhu spodního nože vůči hornímu noži činí cca. 1°, takže v kontaktu je pouze řezná hrana horního nože.

## Mazání

1. V případě každodenního používání provádějte čištění a mazání pohonu jednou týdně. K tomu odstraňte horní nůž a vyjměte ozubené kolo. Používejte pouze speciální mazivo Hoog's pro zastříhovací stroje.
2. Aby se zmenšilo tření mezi horním a spodním nožem, je díky olejové plsti na zadní straně horního nože stále olejový film. Do červeně označeného otvoru kápněte dvakrát denně na olejovou plst 1-2 kapky speciálního oleje Hoog's.

### Mazání

Pro vyjmutí celého ozubeného kola č. 45-3700 nejprve odstraňte horní nůž č. 67/... (viz výměna nože). Pak sejměte krycí desku č. 34-3706 tak, že uvolníte oba ploché kulaté šrouby č. 35-M3-11, odstraňte distanční podložku č. 33-6 a klíčem velikosti 7 uvolněte šestihrannou matici č. 50-MU-4. Ozubené kolo se nyní může vyjmout na vnitřní straně stříhací hlavy, vyčistit a namazat. Smontování probíhá v opačném pořadí.

## Výměna uhlíkových kartáčků

Po cca. 150 provozních hodinách je nutno zkontrolovat uhlíkové kartáčky. Při silném opotřebení se musí vyměnit za uhlíkové kartáčky stejného typu a kvality.

1. Před výměnou kartáčků se přesvědčte, že je přístroj odpojen od sítě.
2. Vyšroubujte šroub s plochou hlavou č. 40-M3-10 pomocí šroubováku nebo mince a stáhněte kryt stříhací hlavy dopředu.
3. Vyšroubujte držáky uhlíkových kartáčků a vyjměte staré uhlíky.
4. Do držáků vsuňte nové uhlíkové kartáčky a zkontrolujte správnou délku.
5. Našroubujte držáky kartáčků a upevněte kryt stříhací hlavy.

## Bezpečnostní pokyny

**Přečtěte si tyto bezpečnostní pokyny ještě předtím, než přístroj začnete používat a dbejte na jejich dodržování!**

**Uchovávejte tyto bezpečnostní předpisy tak, aby byly stále při ruce!**

Při použití elektrických nástrojů je nutno dbát níže uvedených bezpečnostních pokynů, aby byla zajištěna ochrana před elektrickým šokem, zraněním a požárem:

1. Pracujte vždy pozorně, klidně, soustředěně a obezřetně. Přístroj používejte pouze při dobré fyzickém rozpoložení; nikdy nepracujte pod vlivem drog nebo alkoholu! Přístroj nepoužívejte, pokud se v dané chvíli nedokážete soustředit.
2. Mějte na sobě vhodný pracovní oděv (žádné široké šaty ani šperky). V případě, že máte dlouhé vlasy, dejte si na ně vlasovou síťku! Při práci venku se doporučují gumové rukavice a neklouzavá obuv.
3. Udržujte na svém pracovišti pořádek. Nepořádek na pracovišti představuje nebezpečí úrazu.
4. Dejte pozor na to, aby Vaše držení těla nebylo nepřírozené. Nepřetácejte se ze svého stanoviště. Dbejte na to, abyste Váš postoj byl jistý a v každém okamžiku udržujete rovnováhu.
5. Mějte nasazeny ochranné brýle, v prašných používejte dýchací masku. Aby se vyloučilo riziko vzniku úrazu, měly by se používat řetězové rukavice!
6. Mějte na paměti svou odpovědnost vůči jiným osobám. Nenechte jiné osoby – zvláště děti – aby se dotýkaly nástroje nebo kabelu; dbejte na to, aby se nepohybovaly po Vašem pracovišti!
7. Začněte přístroj používat teprve tehdy, až máte přesné znalosti o jeho fungování. Před zahájením práce je nutno přístroj zkontrolovat z hlediska bezvadné funkčnosti a stavu, který je v souladu s předpisy a umožňuje bezpečný provoz.
8. Berte vždy v úvahu vliv prostředí. Používejte nástroj pouze v suchých prostorách, nikdy v blízkosti hořlavých plynů a kapalin. Nepoužívejte nástroj ve vlhkém a/nebo mokřém prostředí. Zajistěte dobré osvětlení pracoviště.
9. Uchovávejte nástroj vždy v zabezpečeném stavu (nepoužívaný přístroj vypnout a odstavit ve stabilní poloze). Bezpodmínečně dbejte na to, aby k němu neměly přístup neoprávněné osoby. Nepoužívané přístroje by se měly uchovávat v suché uzavřené místnosti mimo dosah dětí.

10. Chraňte se před elektrickým šokem. Zabraňte dotyku těla s neuzemněnými předměty, jako jsou potrubí, topná tělesa, sporáky, lednice atd.
11. Nástroj připojte pouze k síťovému napětí, uvedenému na typovém štítku. Zástrčku dávejte pouze do zásuvek s chráněným kontaktem a ověřenou instalací. Zapojení přístroje vázaného k určitému místu nechte provést odborným elektrikářem.
12. Zabraňte neúmyslnému spuštění přístroje. Ujistěte se před uvedením do provozu, že spínač je před zapojením do sítě vypnutý. Přístroje zapojené do sítě nikdy nenoste s prstem na spínači. Nepoužívejte přístroj, u něhož se spínač nedá zapínat a vypínat.
13. Vytáhněte zástrčku ze zásuvky, když přístroj nepoužíváte, před údržbou nebo před výměnou stříhací patky a/nebo nožů.
14. Chraňte kabel před poškozením, přehřátím, olejem a ostrými hranami. Nenechte přístroj nikdy viset na kabelu a nikdy nevytahujte zástrčku ze zásuvky za kabel. Uchovávejte kabel v bezpečné vzdálenosti od oblasti stříhání a vedte stříh s velkým odstupem dozadu.
15. Venku používejte pouze prodlužovací kabel, který je k tomu určený a je označený příslušným způsobem.
16. Dbejte vždy na bezpečné používání přístroje. Při stříhání vedte ruku na materiálu, který se stříhá, vždy **vedle**, nikdy ne **před** pohybujícím se nožem. Používejte pouze ostré nože, aby se dalo pracovat bez zbytečného vyvíjení tlaku. Používejte pouze přístroj s čistou a suchou rukojetí.
17. Horní nůž po vypnutí dobíhá, odkládejte proto přístroj až poté, co se nůž úplně zastaví. Nikdy nesahejte na pohybující se nůž ani do jeho blízkosti.
18. Přístroj nepřetěžujte. Práce je vždy lepší a jistější bez přetěžování. Nikdy nepřipusťte neodborný nebo neoprávněný zásah. Zabraňte zablokování nožů.
19. Pečujte o přístroj s náležitou péčí. Přístroj a vodící dráhy udržujte vždy čisté a zbavené zbytků materiálu. Před zahájením čištění, výměny nebo údržby učiňte účinná opatření proti nebezpečí zranění, zvláště vytáhněte zástrčku ze sítě. V případě výměny nožů postupujte obzvláště opatrně dle návodu k použití a provádějte montáž pouze bezvadných ostrých nožů. Před opětovným uvedením do provozu zkontrolujte správnost montáže a polohy vyměněných dílů, a rovněž ochranná zařízení. Klíče a nástroje po montáži odstraňte.
20. Zkontrolujte přístroj, zda není poškozený. Před použitím pečlivě ověřte bezvadnou funkčnost z hlediska vhodnosti k danému účelu, např. lehkost chodu pohyblivých dílů. Veškeré díly musí být správně namontovány a plně funkční, aby byl zaručen provoz bez poruch. Poškozené díly obratem vyměňte za originální náhradní díly a příslušenství. Cizí díly mohou způsobit ohrožení a vylučují nároky ze záruky. Nikdy nepoužívejte přístroj s poškozenou zástrčkou, kabelem nebo spínačem.
21. Opravy nechte provádět pouze odborné pracovníky nebo přímo dodavatele, aby se vyloučilo riziko nehod u operátorů!

## Likvidace

- Nepotřebný přístroj zlikvidujte v souladu s platnými zákonnými předpisy.



## Seznam náhradních dílů

Počet	běž.č.	namísto	nové	název
1	12	12-4	12-1428	kuličkové ložisko, zadní
1	31	31-2537	31-3715	závitová vložka
2	32	32-4	32-1428	kuličkové ložisko
1	42	přidáno	42-3716	ochrana prstů
1	43	přidáno	43-KS-24	válcový rýhovaný kolík
1	44	přidáno	44-M4-10	šroub s plochou hlavou
1	52	52-27	52-14	šnek
1	59	59-UM-I	59-UM-12	spodní nůž (karbid)
1	64	přidáno	64-1832	kluzná patka
1	65	přidáno	65-M3-15	šroub
1	96	přidáno	96-KS-7	válcový rýhovaný kolík
2	104	104-M3-5	104-M3-37	šroub s čochkovou hlavou
1	106	106-M3-9	106-M3-36	šroub s čochkovou hlavou
2	114	114-M3-26	114-M3-36	šroub s čochkovou hlavou
1	126	126-1892	126-1892-1	tuba speciálního maziva

### od přístrojů č. 231 000, 220 V (6/86)

### od přístrojů č. 234 004, 110 V (6/87)

1	1	1 Volt	1-1-Volt	motor
1	2	2-Volt	2-1-Volt	kotva
1	3	3-Volt	3-1-Volt	cívka s magnetickým polem
1	8	8-35	8-35-1	koncový štít, přední
1	9	9-1152	9-1429	kuličkové ložisko, přední
1	10	10-70	10-3718	sedlová podložka
1	11	11-34	11-3727	koncový štít, zadní
1	12	12-1428	12-1400	kuličkové ložisko, zadní
2	13	13-33	13-3728	držák uhlíku
2	18	18-FE-1	staženo	lisovaná podložka
2	18	přidáno	18-FE-8	kruhová podložka
1	22	22-M3-11	staženo	šroub s plochou hlavou
1	22	přidáno	22-M3-1	válcový šroub
1	24	přidáno	24-3720	podložka
1	25	přidáno	25-SE-31	bezpečnostní kroužek
1	26	přidáno	26-3721	podložka

### od přístrojů č. 252 101 (3/94)

1	83	83-3702	83-3702-1	brusné zařízení, kompl.
1	84	84-3703	84-3726	držák brusného kamene
1	85	85-99	staženo	nárazový úhelník
1	85	přidáno	85-U-16	podložka

### od přístrojů č. 249 039 (12/92)

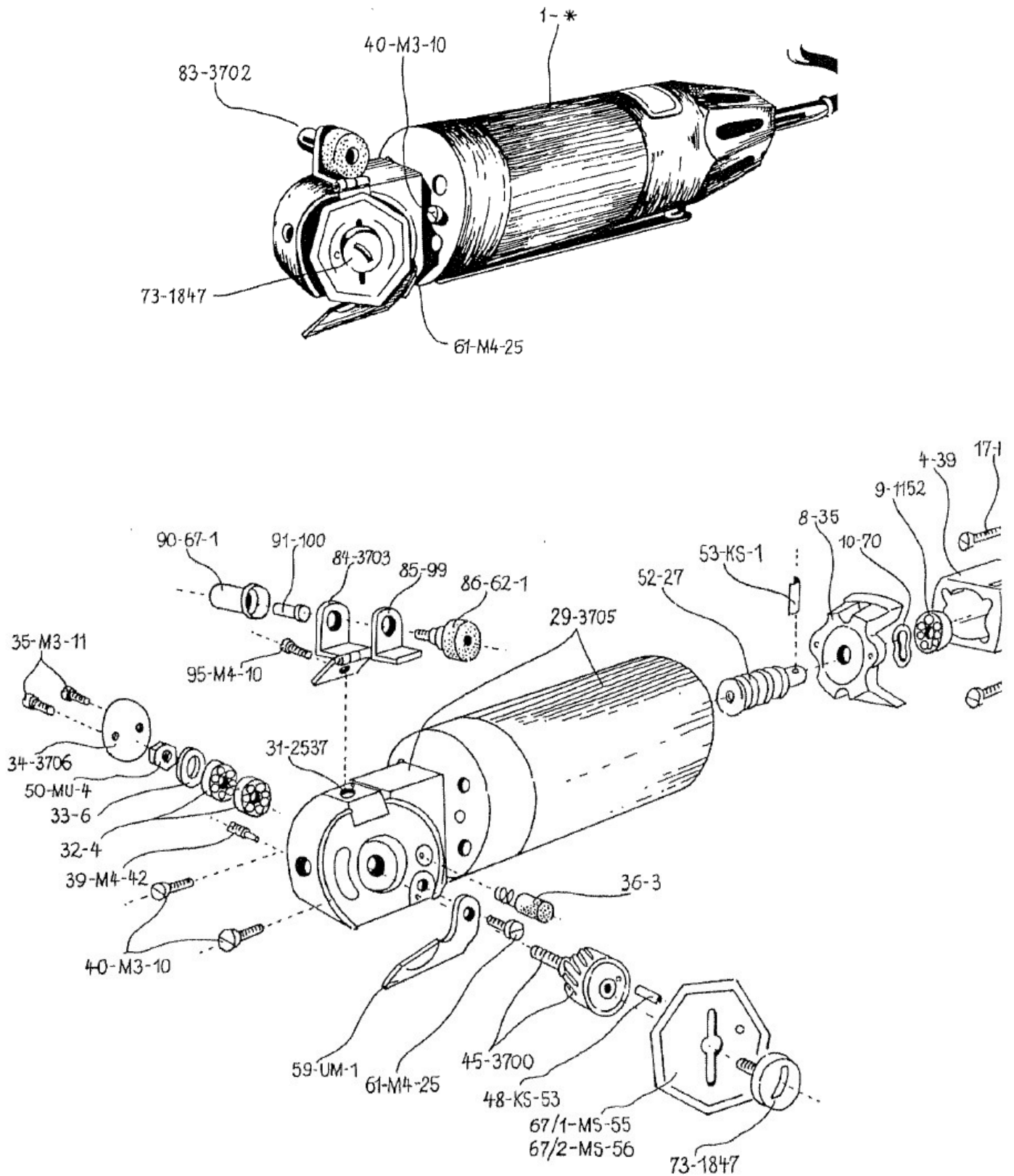
1	98	přidáno	98-3725	distanční podložka ke krytu nože
1	99	přidáno	99-3724	kryt nože
1	100	přidáno	100-M4-11	šroub s plochou hlavou

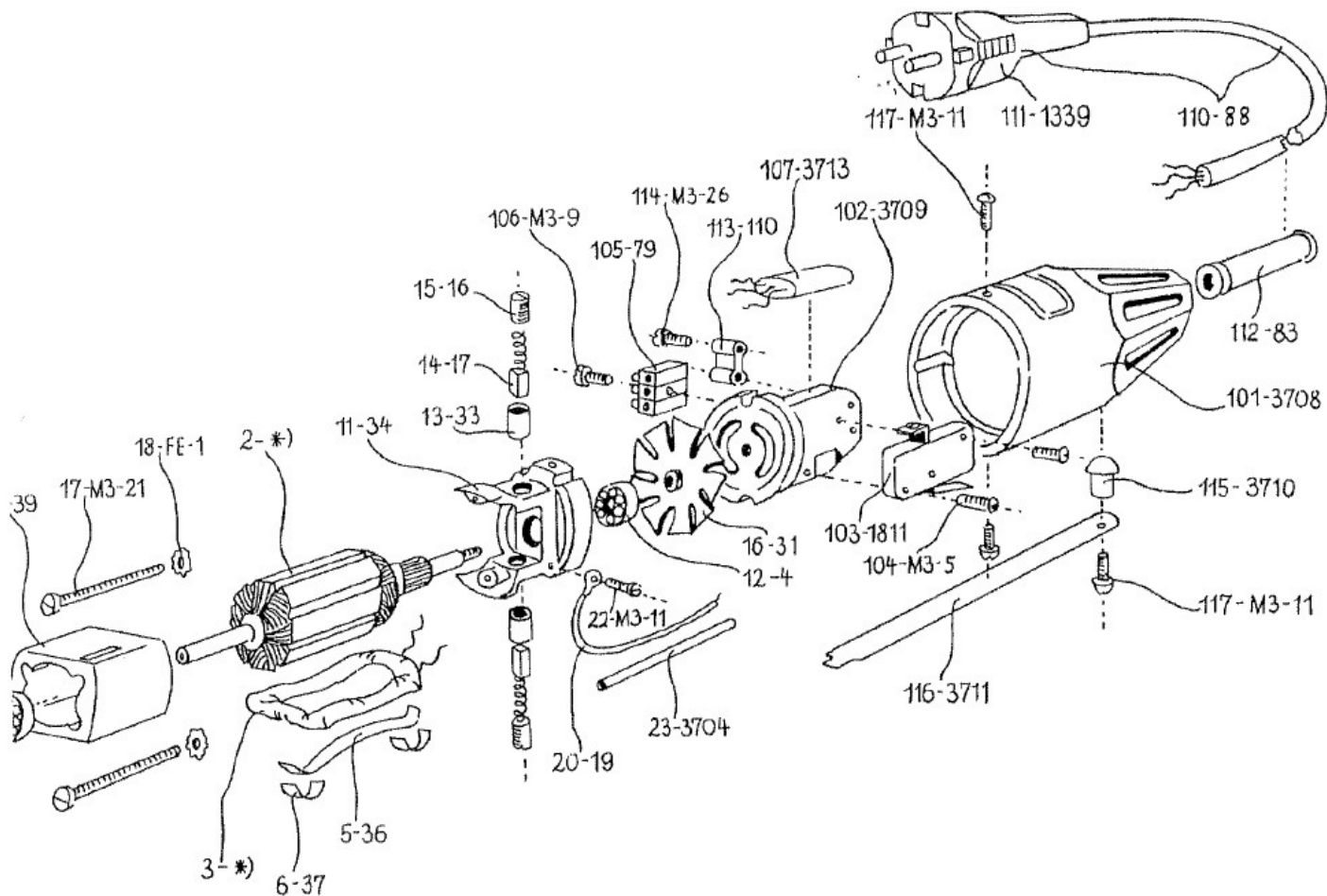
### od přístrojů č. 265 911 (8/01)

1	103	103-1811	103-3730	mikrospínač
---	-----	----------	----------	-------------

# Seznam náhradních dílů k elektrickým nůžkám typu RAPIDO

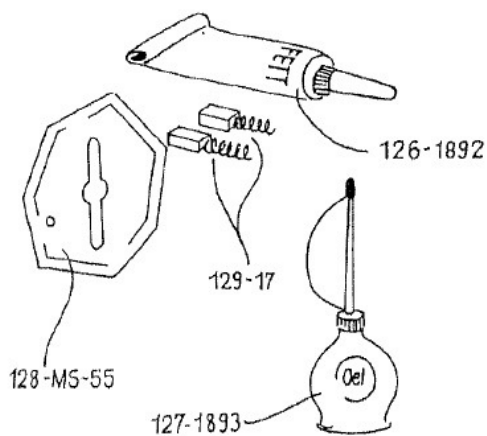
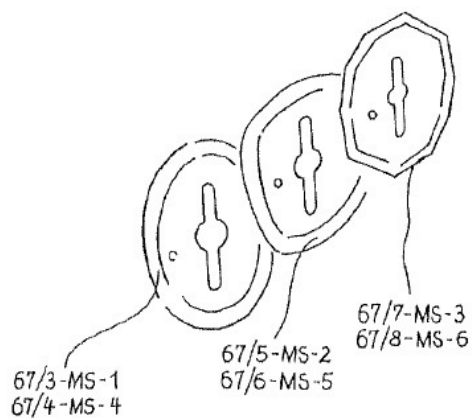
Při objednávání náhradních dílů prosím uvádějte ref.č. a popis náhradního dílu!





*Speciální příslušenství*

*Standardní příslušenství*





## Seznam náhradních dílů

<u>Ref.č.</u>	<u>díl</u>
105-1-*)	<b>motor, komplet</b>
105-2-*)	kotva
105-3-*)	cívka s magnetickým polem
105-4-39	pólový kroužek
105-5-36	svorka cívky
105-8-37	izolační deska
105-8-35	nosná deska, přední
105-9-1152	kuličkové ložisko, přední
105-10-70	sedlová podložka
105-11-34	nosná deska, zadní
105-12-4	kuličkové ložisko, zadní
105-13-33	držák uhlíku
105-14-17	uhlíkový kartáček s pružinou (pár)
105-15-16	uhlíková krytka
105-16-31	chladicí křídlo
105-17-M3-21	šroub
105-18-FE-1	lisovaná podložka
105-20-19	kabel uzemněný
105-22-M3-11	šroub
105-23-3704	izolační šňůra
105-29-3705	<b>kryt stříhací hlavy</b>
105-31-2537	závitová vložka
105-32-4	kuličkové ložisko
105-33-6	distanční podložka
105-34-3706	krycí deska
105-35-M3-11	šroub s plochou hlavou
105-36-3	olejová plst s pružinou
105-39-M4-42	závitový kolík
105-40-M3-10	šroub s plochou hlavou
105-45-3700	šnekové kolo s osou, komplet
105-48-KS-53	napínací kolík
105-50-MU-4	šestihranná matice
105-52-14	<b>šnek</b>
105-53-KS-1	napínací pouzdro
105-59-UM-12	<b>spodní nůž</b> (karbid)
105-61-M4-25	šroub pro uchycení spodního nože
105-67/1-MS-55	<b>nůž se sedmi oblouky</b> , CrW
105-67/2-MS-56	nůž se sedmi oblouky, HSS
105-67/3-MS-1	kruhový nůž, CrW
105-67/4-MS-4	kruhový nůž
105-67/5-MS-2	nůž se čtyřmi oblouky, CrW
105-67/6-MS-5	nůž se čtyřmi oblouky, HSS
105-67/7-MS-3	desetihranný nůž, CrW
105-67/8-MS-6	desetihranný nůž, HSS
105-73-1847	<b>napínací zařízení</b> , komplet
105-83-3702	<b>brusné zařízení</b> , komplet
105-84-3703	rukojeť brusného kamene
106-85-99	zarážka-úhelník
105-86-62-1	brusný kámen, komplet
105-90-67-1	krytka šroubová
105-91-100	tlačítko
105-95-M4-10	šroub s plochou hlavou
105-101-3708	<b>zadní krytka</b>
105-102-3709	úhelník spínače
105-103-1811	mikrospínač
105-104-M3-5	šroub s válcovou hlavou
105-105-79	svorkovnice
105-106-M3-9	šroub s plochou hlavou
105-107-3713	kondenzátor
105-110-88	šňůra kompletní se zástrčkou
105-111-1339	zástrčka

105-112-83	pouzdro
105-113-110	vyrovnávač napětí
105-114-M3-26	šroub s válcovou hlavou
105-115-3710	přepínací kontakt
105-116-3711	přepínací lišta
106-117-M3-11	šroub s plochou hlavou
105-125-Z-11	<b>příslušenství</b> kompletní
105-126-1892	speciální mazivo
105-127-1893	olejnička se speciálním olejem
105-128-MS-55	nůž se sedmi oblouky, CrW
105-129-17	uhlík s pružinou (pár)
105-130-BU-11	návod k použití a seznam náhradních dílů

**Výrobce:**

HOOGS CUTTING SYSTEMS GmbH & Co. KG  
Hohe Straße 89  
53119 Bonn  
Germany  
VAT ID No.: DE 814 597 374  
www.hoogs.de

**Dodavatel:**

Techni Trade s.r.o.  
Kroftova 399/9  
150 00, Praha 5  
Česká republika  
IČ: 27633870  
www.techni-trade.com